

InfoBregaglia 02-2024

Informazioni ed avvisi importanti dal Comune di Bregaglia



3 giugno 2024

Bondo II, sistema viario 2024

Nei prossimi mesi ci saranno degli sviluppi importanti nella realizzazione delle opere di premunizione a Bondo. Verranno costruite e concluse le opere viarie principali Ponte Spizarun, la rotonda con il rispettivo svincolo per Bondo e la strada di collegamento Promontogno – Spino.

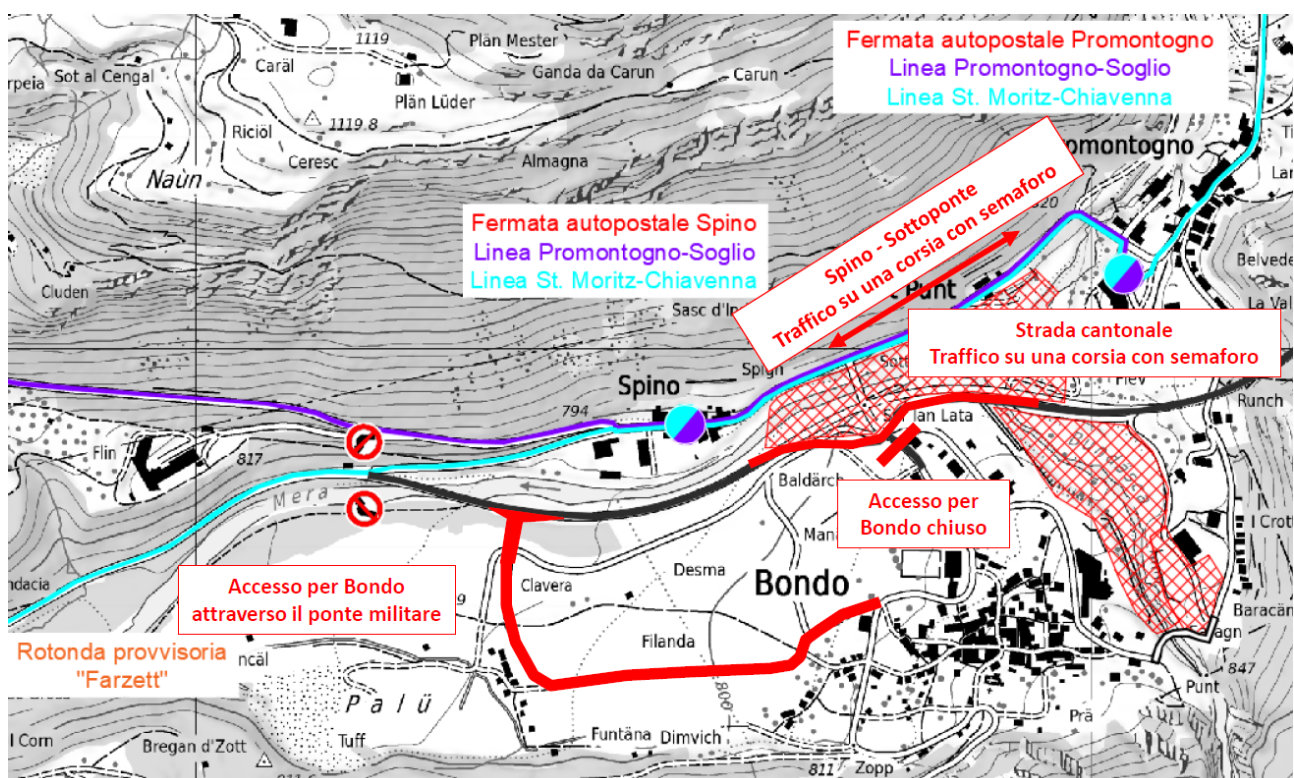
Per realizzare questi importanti manufatti, a partire da giugno 2024, ci saranno delle modifiche sostanziali al regime del traffico motorizzato nel perimetro di Bondo e frazioni. Entro la metà di dicembre 2024, escluso imprevisti, le opere principali saranno concluse ed il flusso del traffico sarà uguale a quello antecedente la frana del 2017.

Dal 10 al 14 giugno 2024 la strada tra Spino e Sottoponte sarà chiusa completamente al traffico. La fermata dell'autopostale a Promontogno non sarà servita e per entrambe le linee (St. Moritz-Chiavenna e Promontogno-Soglio) sarà provvisoriamente spostata a Castasegna Farzett.

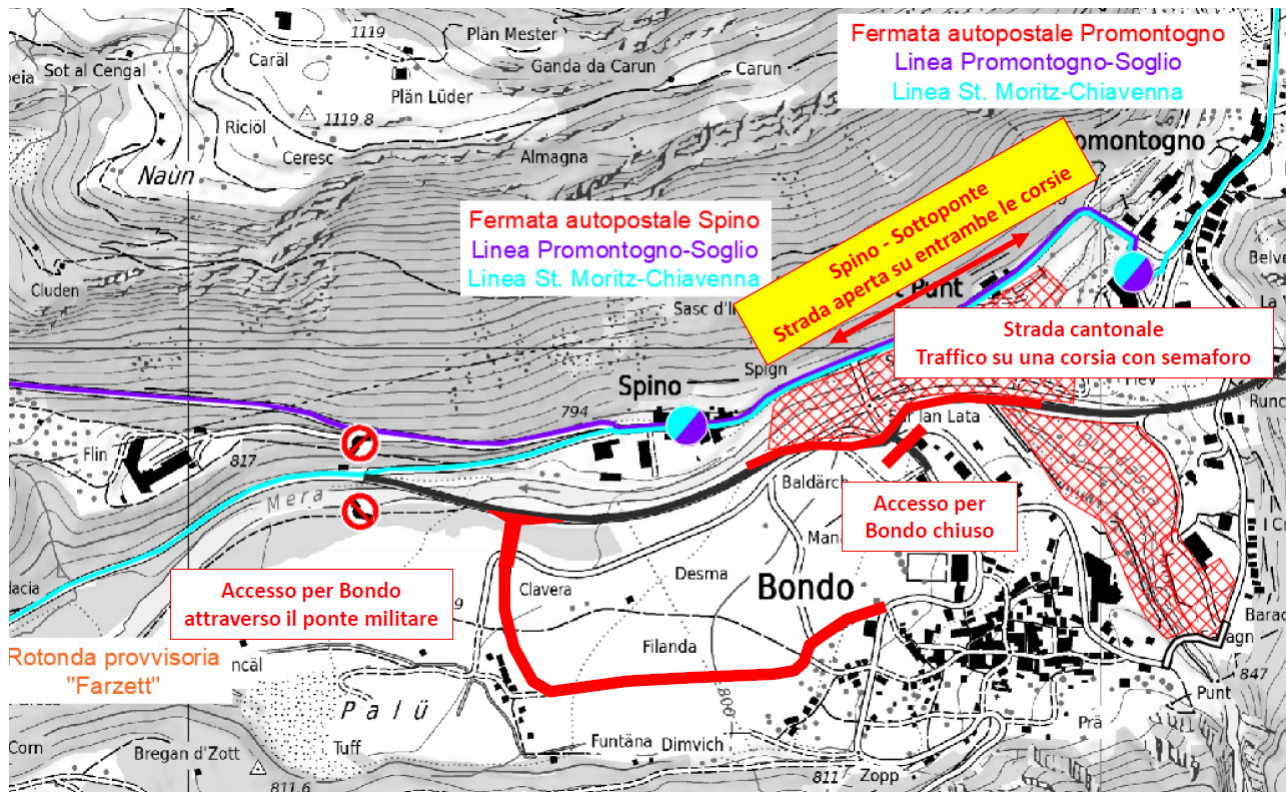
A seguire trovate degli schemi esplicativi relativi a questi cambiamenti.

Vi chiediamo gentilmente di rispettare la segnaletica e cogliamo l'occasione per ringraziarvi della collaborazione e della comprensione.

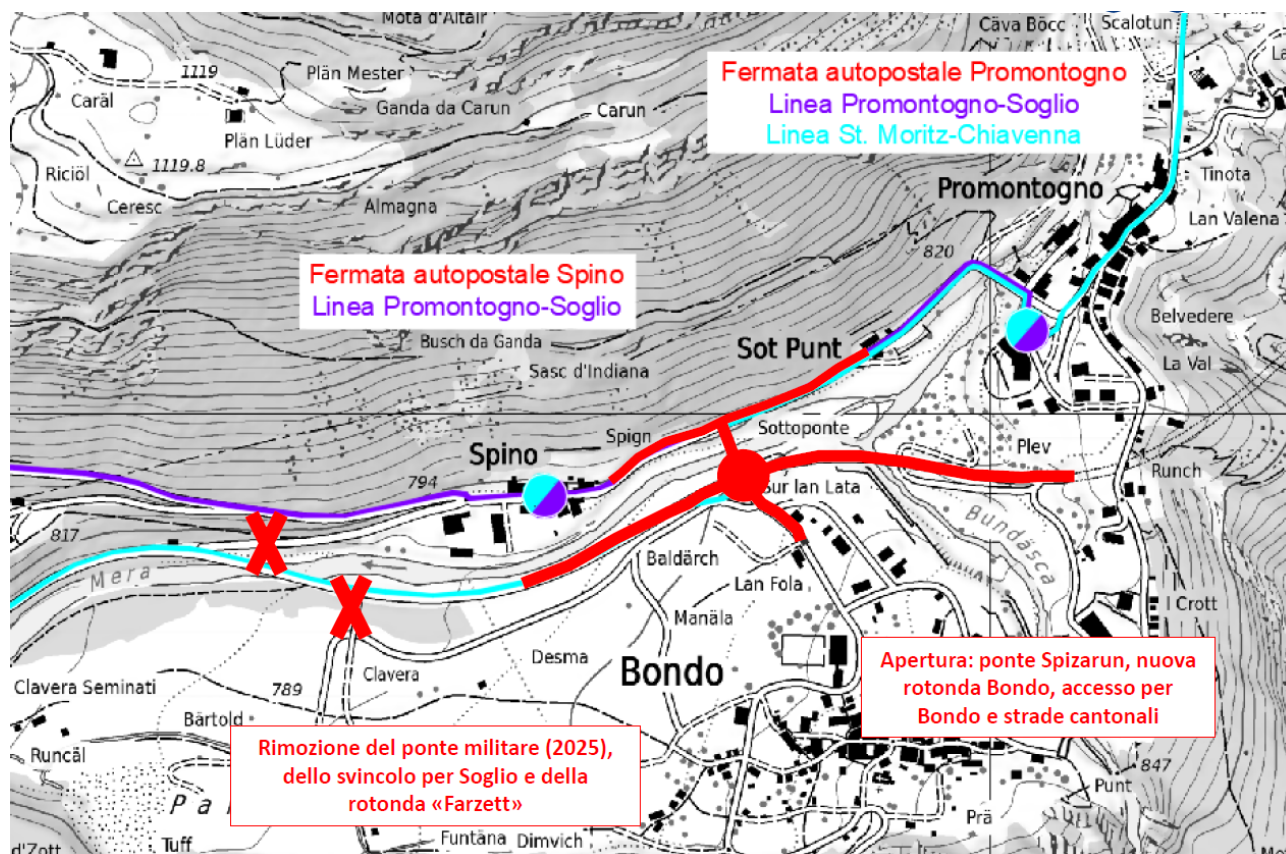
Periodo giugno - agosto 2024



Periodo settembre - ottobre 2024



Periodo novembre - dicembre 2024



Votazione popolare del 9 giugno 2024

VOTAZIONE FEDERALE:

- Iniziativa per premi meno onerosi
- Iniziativa per un freno ai costi
- Iniziativa popolare “Per la libertà e l'integrità fisica”
- Legge federale su un approvvigionamento elettrico sicuro con le energie rinnovabili

Locale di voto e orario di apertura:
Promontogno
(municipio del Comune di Bregaglia)
Domenica, 9 giugno 2024
dalle ore 09:00 alle ore 10:00

Scuole di Bregaglia

Con soddisfazione le Scuole di Bregaglia informano che tutte le **mense scolastiche**, a Maloja, Stampa e Vicosoprano, hanno nuovamente ottenuto il **riconoscimento cantonale**.

Il riconoscimento, che ha una validità di due anni, attesta l'impegno e responsabilità nell'offrire un'alimentazione sana, equilibrata, variata e gustosa.

La commissione delle Scuole di Bregaglia ha nominato Lorena Merlo e Marina Usow insegnanti presso la scuola elementare bilingue di Maloja. Inizieranno l'attività con l'anno scolastico 2024-2025.

Le Scuole di Bregaglia si avvalgono di un nuovo scuolabus.



Richieste di contributi culturali

La Commissione della cultura, oltre a definire la strategia e la gestione culturale, ha il compito di valutare tutte le richieste di sostegno e gli accordi di prestazione in base ai criteri definiti dall'Ordinanza per l'applicazione della legge sulla cultura, e di deliberare contributi in base alle proprie competenze finanziarie.

Termini per l'inoltro delle richieste:

Le richieste per **contributi** a progetti, manifestazioni e attività culturali nell'ambito della promozione della cultura devono essere presentate con almeno 2 mesi di anticipo rispetto all'evento programmato e vanno inoltrate entro i seguenti termini:

1° febbraio, 1° maggio, 1° agosto, 1° novembre.

Per **contributi annuali** le richieste vanno inoltrate entro il **1° novembre dell'anno precedente**.

La documentazione necessaria va inoltrata via e-mail all'indirizzo cultura@bregaglia.ch.

Per maggiori informazioni consultare il seguente link: <https://comunediBregaglia.ch/autorita/commissione-della-cultura>

Bregaglia Engadin Turismo

Finanziamenti

Avete bisogno di aiuto per presentare una domanda di finanziamento? Il BregagliaLab sarà lieto di aiutarvi. Si prega di contattare direttamente Onna Rageth, Onna.Rageth@fhgr.ch.

Passeggiata bregagliotta - 12 appuntamenti a partire da giugno 2024, per percorrere una volta la Val Bregaglia e poi risalire insieme.

Noi, residenti, residenti di seconde case e ospiti, cammineremo insieme in tappe mensili di circa 2 ore ciascuna da Maloja a Castasegna e ritorno. L'attenzione è rivolta alla conversazione durante la camminata ed alla scoperta delle bellezze della Bregaglia, non al ritmo.

Due guide locali accompagneranno tutti in una passeggiata gratuita che si svolgerà ogni prima domenica del mese con partenza alle ore 14:00 e con qualsiasi tempo. Non è richiesta l'iscrizione.

Prima data: domenica, 2 giugno 2024, ore 14:00, fermata della posta presso il centro informazioni a Maloja.

Passeggiata bregagliotta



DATE:

- 1 2 giugno 2024: Maloja - Casaccia
- 2 7 luglio 2024: Casaccia - Vicosoprano
- 3 4 agosto 2024: Vicosoprano - Stampa
- 4 1. settembre 2024: Stampa - Promontogno
- 5 6 ottobre 2024: Promontogno - Soglio
- 6 3 novembre 2024: Soglio - Castasegna
- 7 1. dicembre 2024: Castasegna - Bondo
- 8 5 gennaio 2025: Bondo - Soglio
- 9 2 febbraio 2025: Soglio - Promontogno
- 10 2 marzo 2025: Promontogno - Borgonovo
- 11 6 aprile 2025: Borgonovo - Casaccia
- 12 4 maggio 2025: Casaccia - Maloja

Da **giugno 2024** a **maggio 2025**
percorriamo assieme **la Bregaglia**,
perchè camminare insieme non è
semplicemente più divertente?

- per ogni livello
- punto d'incontro nel centro del paese
- inizia alle 14:00
- durata circa 2 ore

Per il viaggio di arrivo e di ritorno
consigliamo l'Autopostale.

www.bregaglia.ch

Sensibilizzazione alla lotta contro le neofite invasive

Le neofite sono piante esotiche, introdotte intenzionalmente o non dopo il 1492 da attività umane. Si sono insediate nei nostri ambienti e possono riprodursi senza interventi dell'uomo.

Le neofite **invasive** sono molto concorrenziali e si riproducono massicciamente a scapito delle specie indigene. Esse causano danni a biodiversità, salute pubblica o animale, danni con conseguenze economiche a costruzioni, agricoltura, foreste e strade.

L'azienda forestale del Comune di Bregaglia, in collaborazione con la Società agricola di Bregaglia, desidera sensibilizzare la popolazione in merito alla problematica delle principali neofite invasive presenti sul nostro territorio. È importante saper riconoscere queste piante e fermarne la loro espansione.

Le seguenti 5 specie sono tra le principali piante problematiche sul nostro territorio:

Balsamina ghiandolosa *Impatiens glandulifera*



Biologia

Pianta annuale, alta fino a 2 m; stelo glabro, foglie fini, fortemente dentate con ghiandole sul picciolo; fiori rosa; il frutto è una capsula che si apre «esplo-dendo» e liberando i semi; la specie predilige suoli umidi e ricchi di sostanze nutritive (golene, bordi dei corsi d'acqua, radure forestali).

Effetti

I popolamenti densi conducono all'impoverimento della vegetazione indigena; pericolo d'erosione delle scarpate in autunno dopo la morte delle piante.

Provvedimenti

Estirpare o falciare poco prima della fioritura e compostare. Smaltire il materiale vegetale con i semi nei sacchi appositi per le neofite.

Verga d'oro del Canada (incl. tutte le cultivar)

Solidago canadensis (spp.)



Biologia

Pianta perenne con rizomi sotterranei; fusto pubescente non ramificato che raggiunge i 250 cm d'altezza; fiori gialli che formano piccoli capolini, foglie lanceolate intere e senza picciolo. La *Solidago canadensis* predilige gli habitat asciutti, ma si trova anche in aree più umide.

Effetti

Forma popolamenti densi e soppianta la flora indigena (spesso anche in riserve naturali, prati magri e zone golenali); il polline può provocare raffreddore da fieno.

Provvedimenti

Arrestare l'avanzamento dei popolamenti: tagliare i fusti prima che i semi giungano a maturazione; falciare 2 volte l'anno (fine maggio e metà agosto). Smaltire il materiale vegetale con i semi nei sacchi appositi per le neofite.



Buddleia, Albero delle farfalle *Buddleja davidii*

Biologia

Arbusto che può raggiungere i 4 m di altezza; possiede rami ricoperti da una caratteristica peluria cotonosa; foglie con margine debolmente seghettato e lanceolato che possono raggiungere i 25 cm di lunghezza e i 7 cm di larghezza; faccia superiore verde scuro, faccia inferiore grigio cotonosa; fiori viola in dense pannocchie apicali coniche che possono raggiungere i 30 cm di lunghezza, fioriscono da luglio ad agosto. Riproduzione per seme.

Effetti

Pianta pioniera e delle zone golenali; forma densi popolamenti; nel bosco può ostacolare il ringiovanimento; alto potenziale di propagazione su lunghe distanze.

Provvedimenti

Estirpare la pianta con le radici, eliminare le infiorescenze prima della maturazione dei semi. Potare gli arbusti più grandi. Il materiale vegetale contenente fiori o capsule di semi aperte e frammenti di radici va smaltito nei sacchi appositi per le neofite.

Cespica annua *Erigeron annuus*

Biologia

Pianta erbacea annuale o biennale; alta 30–150 cm, solitamente ramificata nella parte alta. Foglie verde chiaro. Infiorescenza di 1–2 cm, bianca o viola pallido. Fioritura da giugno a settembre. Riproduzione attraverso formazione di semi senza fecondazione.

Effetti

Cresce ai margini dei sentieri, su superfici agricole e ruderali, su prati secchi e magri. Soppianta la flora indigena protetta. Questa specie è una malerba che causa problemi all'agricoltura e sulle superfici ruderali. È pressoché impossibile attuare misure di controllo.

Provvedimenti

Estirpare regolarmente le piante con le radici (ogni 3-4 settimane) oppure, per i popolamenti estesi, falciare diverse volte per anno, da maggio fino a ottobre, ma prima della maturazione dei semi. Per ottenere una riduzione della superficie occupata è consigliato combinare l'estirpo, nel perimetro del focolaio, con lo sfalcio, nella parte centrale del focolaio. Attenzione: un solo sfalcio isolato peggiora la situazione. Il materiale vegetale contenente fiori e frammenti di radici va smaltito nei sacchi appositi per le neofite.





Lupino ornamentale *Lupinus polyphyllus*

Biologia

Pianta da giardino perenne, impiegata anche come concime verde; raggiunge dai 30 ai 100 cm di altezza; fioritura da giugno a settembre; cresce presso strade e ferrovie, margini boschivi e radure, specialmente nelle Prealpi e nelle Alpi su suolo tra il neutro e l'acido. Riproduzione per semi, espulsi energicamente dai baccelli. Anche gli animali possono favorirne la propagazione.

Effetti

Rapida formazione di popolamenti densi grazie alla quantità di semi; soppianta le specie indigene per via della crescita alta e densa, e la fissazione simbiotica dell'azoto al suolo; le foglie e i semi sono tossici per gli animali.

Provvedimenti

Non diffondere materiale terroso contenente stoloni sotterranei e semi. Estirpare le piante con le radici oppure effettuare almeno 2-3 tagli all'anno, prima della maturazione dei semi, ripetuti per più anni. Per ottenere una riduzione della superficie occupata è consigliato combinare l'estirpo, nel perimetro del focolaio, con lo sfalcio, nella parte centrale del focolaio. Smaltire le infiorescenze nei sacchi appositi per le neofite.

Invitiamo tutta la popolazione a combattere queste piante come descritto. Per facilitare il corretto smaltimento, potete ritirare gratuitamente i sacchi appositi per le neofite direttamente all'azienda forestale a Vicosoprano, dove potrete anche consegnare le piante estirpate nei sacchi, previo contatto telefonico col responsabile Andrea Giovanoli, 079 610 45 47.

Ulteriori informazioni: www.neofite-invasive.ch oppure <https://www.infoflora.ch/it/neofite/neofite.html>

Agenda 2024

domenica 9 giugno

Votazione popolare

giovedì 13 giugno

Assemblea comunale

giovedì 1° agosto

Festa nazionale svizzera*

* gli uffici comunali a Promontogno rimarranno chiusi durante questo giorno festivo.

Manifestazioni principali



8-9 giugno

Simposio "Storia delle Tre Leghe", Maloja

14-17, 21-23 e 28-30 giugno

Festa cantonale di tiro dei Grigioni, Vicosoprano



Per maggiori informazioni accedi al sito di Bregaglia Engadin Turismo
